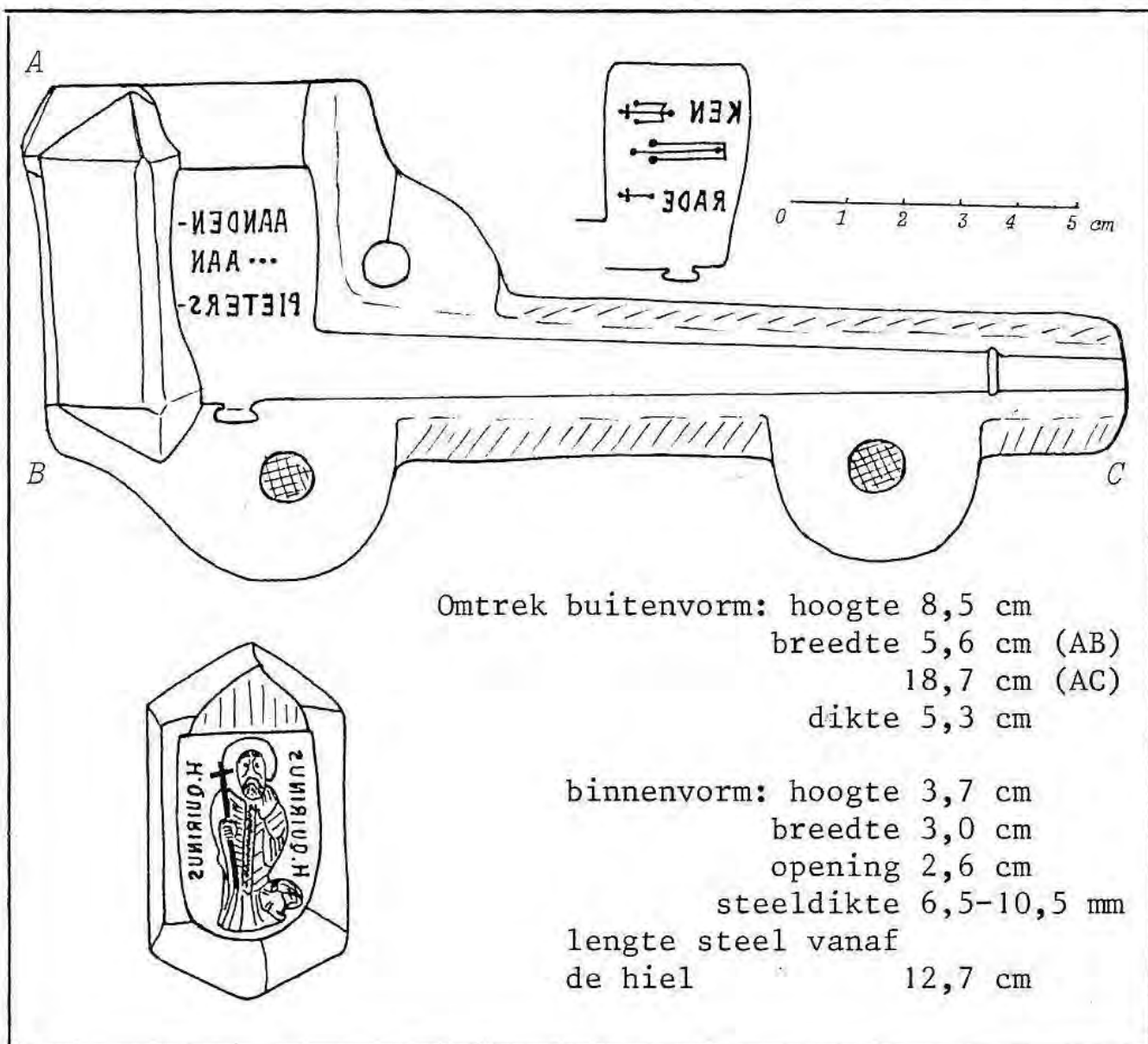


BEDEVAARTSPIJPEN 6 (SLOT)

door Jos Engelen en Ferrie Kompier

Onze serie over bedevaartspijpen die met zekerheid gekoppeld kunnen worden aan een bepaalde plaats, willen we besluiten met een tweetal "losse" onderwerpen. Allereerst een driedelige geelkoperen pijpenvorm en vervolgens een voorwerp, dat hoewel geen pijp zijnde toch nauw betrekking had op bedevaarten en pijpaaarde.

Buiten beschouwing willen wij hier laten pijpen met bijbelse voorstellingen als *koning David* of *Job op de mesthoop* en pijpen met afbeeldingen van heiligen waarvan de band met een bedevaartsplaats (nog?) niet vaststaat, maar die zeker een vervolgstudie verdienen. Er zijn immers pijpen bekend met o.a. de volgende afbeeldingen: Saint-Antoine (*Gambier 824*), Sint-Eloi (*Wingender; Gambier 181*), Christus (*Wingender 132; Gambier 800*),

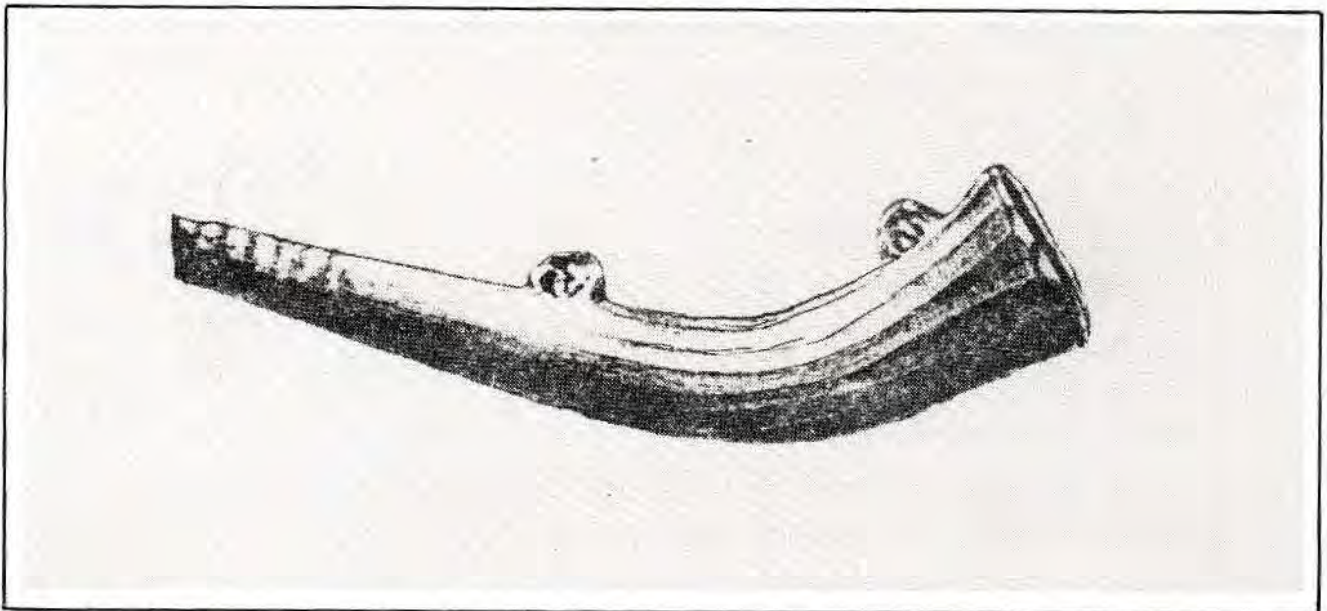


Sint-Leonard (*Wingender 91*), Sint-Martinus (*Klauer*), Sint-Nicolaas (*Wingender*), Sint-Rochus (*Wingender 137*), Saint-Simeon (*Gambier 189*), Saint-Hélène (?) (*Gambier 850*) en Saint-Hubert (*Gambier 1249 t/m 1254*), met de aantekening dat er van diverse heiligen relaties zijn te leggen met plaatsen waar zij worden vereerd.

De driedelige geelkoperen vorm, afgebeeld op de vorige bladzijde, komt uit de inventaris van *Trumm-Bergmans* uit Weert en toont ons de H. Quirinus, die we al in combinatie met Neuss ten tonele hebben gevoerd. (*PKN nr. 40, blz. 86 e.v.*)

De tekst AANDENKEN AAN PIETERSRADE lijkt simpel op te lossen, maar naspeuringen zowel in België als in Nederland hebben nog niet uitgewezen waar we Pietersrade moeten localiseren. (Sint Pietersrode in België bij Aarschot?) Misschien dat een van onze lezers de oplossing kan aandragen. De vorm zelf is in perfecte staat, sluit uitstekend en vertoont praktisch geen slijtage.

Het hieronder afgebeelde voorwerp laat een andere relatie zien tussen de pijpenwereld en het bedevaartsgebeuren. Het betreft hier de zogenoemde *Achhörner* (*Aachener Hörner*), uit witte pijpaaarde gebakken kleine blaashoorns, die de pelgrims bij zich droegen en bliezen tijdens de toning van de relieken vanaf de galerij in Aken gedurende de Heiligdomsvaart aldaar. Mooie exemplaren zijn te zien in het Provinciaal Museum in Den Bosch en in het Töpfereimuseum in Langerwehe (Dld.), dat een bezoek zonder meer waard is om de zeer aanschouwelijke wijze waarop het kleidelfen wordt getoond.



Achhorn of Aachener Horn